

Online

PC

EXTRA



- ✓ Auf DVD:
10 PC-Tools S. 14
- ✓ Schneller drucken:
Ein Hotfix sorgt für Tempo S. 31
- ✓ SM Fixer 1.1: Repariert
den abgesicherten Modus S. 35

Experten-Tipps für PC-Probleme

- So geht's: Drive Cleanup 0.8.1
bereinigt USB-Einstellungen S. 30
- Kill Skype Home 0.9 entfernt
Home-Fenster von Skype S. 32
- System Restore Explorer 0.0.5 mountet
Wiederherstellungspunkte von Windows 7 S. 35

FÜR
XP, VISTA,
WINDOWS 7

NEU: CPU-Z 1.58 ANALYSIERT DIE CPU S. 30

44 Experten-Tipps



Der Artikel stellt die 44 besten Experten-Lösungen vor – für Probleme mit Software, Hardware und Internet.

Der Artikel stellt 44 Experten-Tipps rund um Windows XP, Vista und 7 sowie Hard- und Software vor. Diese Tipps finden Sie weder in einem Handbuch noch einfach so im Internet. Fast alle vorgestellten Programme erhalten Sie auf der Heft-DVD. Alle Tools lassen sich kostenlos aus dem Internet laden.

DVD-BRENNER

1. CD oder DVD nicht lesbar

Windows 7 liest manche DVDs, die ich unter XP gebrannt habe, nicht ein.

Windows 7 erkennt den Inhalt von gebrannten Datenträgern nicht, bei denen der Brennvorgang oder die Session nicht abgeschlossen wurde. Abhilfe schafft ein Hotfix von Microsoft, den Sie unter <http://support.microsoft.com/hotfix/KBHotfix.aspx?kbnum=2566584&kbln=en-us> bekommen.

USB-LAUFWERKE

2. USB-Problem lösen

Windows erkennt meinen USB-Stick neuerdings nicht mehr.

Auf DVD

Alle -Programme finden Sie auf Heft-DVD in der Rubrik "Computer, Experten-Tipps"

Viele USB-Probleme lassen sich komfortabel mit Drive Cleanup 0.8.1 beseitigen (kostenlos, www.uwe-sieber.de und auf). Das Tool entfernt USB-Treiber, die nicht mehr genutzt werden, von USB-Laufwerken. Entpacken Sie die 32- oder 64-Bit-Version von Drive Cleanup in das Verzeichnis "C:\Windows\System32". Öffnen Sie eine Kommandozeile und starten Sie die Säuberung mit dem Befehl `drivecleanup`.

Mehr dazu lesen Sie unten im Kasten "So geht's: Drive Cleanup 0.8.1".

HARDWARE

3. Update für Intel-CPU

Ich habe meinen Intel-PC mit einer 64-Bit-Version von Windows 7 aufgerüstet. Das System ist nun instabil.

Die 64-Bit-Version von Windows 7 verursacht Probleme mit einigen Prozessoren von Intel. Im

Speziellen sind das die Core-2-Familien Penryn und Merom. Ob einer dieser Prozessoren in Ihrem PC steckt, stellen Sie ganz einfach mit dem Tool CPU-Z 1.58 fest (kostenlos, www.cpuid.com/software/cpu-z.html und auf). Installieren Sie das Programm und führen Sie es aus. Suchen Sie in der Rubrik "Code Name" nach der CPU-Bezeichnung. Falls dort "Penryn" oder "Merom" steht, hilft ein Update von Microsoft. Sie erhalten es unter <http://support.microsoft.com/hotfix/KBHotfix.aspx?kbnum=2493989&kbln=en-us>. Es handelt sich hierbei um ein Micro-Code-Update für Windows.

BIOS

4. BIOS zurücksetzen

Seit dem letzten BIOS-Update fährt der PC erst nach zwei bis drei Versuchen hoch.

Wahrscheinlich sind die BIOS-Einstellungen nicht korrekt. Führen Sie daher ein BIOS-Reset durch. Trennen Sie dazu den PC vom Strom. Öffnen Sie das Gehäuse und entfernen Sie die Pufferbatterie auf dem Mainboard. Warten Sie rund 15 Minuten und bauen Sie anschließend die Batterie wieder ein. Schließen Sie das Gehäuse und verbinden Sie den PC mit der Steckdose. Konfigurieren Sie das BIOS neu.

WINDOWS 7

5. Benutzerwechsel aktivieren

In meinem Windows 7 ist plötzlich der schnelle Benutzerwechsel ausgegraut.

Die Ursache dafür liegt in der Registry. Starten Sie den Registry-Editor mit [Windows R] und `regedit`. Bestätigen Sie die Nachfrage der Benutzerkontensteuerung mit "Ja". Navigieren Sie zum Schlüssel "HKEY_LOCAL_MACHINE\SOFTWARE\Microsoft\Windows\CurrentVersion\Policies\System". Öffnen Sie "Hide FastUserSwitching" und stel-

So geht's: Drive Cleanup 0.8.1

Wenn Windows die USB-Geräte nicht mehr erkennt, hilft Drive Cleanup 0.8.1. Das Tool löscht unnötige USB-Treiber und säubert die Registry (kostenlos, www.uwe-sieber.de und auf – Tipp 2.

```

C:\Windows\system32\cmd.exe
DriveCleanup V0.8.1 (x64)
Uninstalls non present USB hubs, USB storage devices and t
and deletes their registry items
Freeware by Uwe Sieber - www.uwe-sieber.de

usage
DriveCleanUp [-t] [-n] [-v] [-d] [-c] [-f] [-u] [-h] [-r]

no params: cleanup all!
-t Test only, shows items to remove
-n No wait on end
-v Volumes only
-d Disks only
-c CDRoms only
-f Floppies only
-u USB storage only
-h USB hubs only
-w WPD devices only
-r Registry keys of drives only

C:\Users\test>
  
```

- 1 Parameter**
Hier sehen Sie alle Parameter, mit denen sich Drive Cleanup starten lässt.
- 2 Programmaufruf**
Wenn Sie Drive Cleanup ohne Parameter starten, werden alle Treiber und Registry-Einträge von nicht genutzten USB-Geräten entfernt.
- 3 Beschreibung**
Hier sehen Sie zu jedem Parameter eine kurze Funktionsbeschreibung.

Code Name Merom

len Sie als Wert 0 ein. Starten Sie den PC neu.

HARDWARE

6. Treiber automatisch updaten

Ich finde es mühsam, immer selbst im Internet nach den neuesten Treibern zu suchen und sie danach zu aktualisieren.

Lassen Sie Windows 7 diese Aufgabe erledigen. Öffnen Sie dazu die "Systemsteuerung". Klicken Sie auf "Hardware und Sound" und dann auf "Geräte und Drucker". Klicken Sie unter "Geräte" mit der rechten Maustaste auf Ihren PC und wählen Sie "Geräteinstallationseinstellungen". Aktivieren Sie die Option "Ja, automatisch ausführen (empfohlen)". Fortan informiert Sie Windows, wenn auf Windows-Update neue Treiber zur Verfügung stehen.

WINDOWS 7

7. Schneller drucken

Seit dem Umstieg von Windows XP auf Windows 7 braucht mein PC sehr lange, um zu drucken.

Dieses Problem tritt vor allem bei Windows-PCs auf, die keine Mehrkern-Prozessoren haben. Unter <http://support.microsoft.com/hotfix/KBHotfix.aspx?kbnum=2295825&kbln=en-us> erhalten Sie einen Hotfix, der das Problem behebt.

WINDOWS 7

8. Explorer-Menü aktivieren

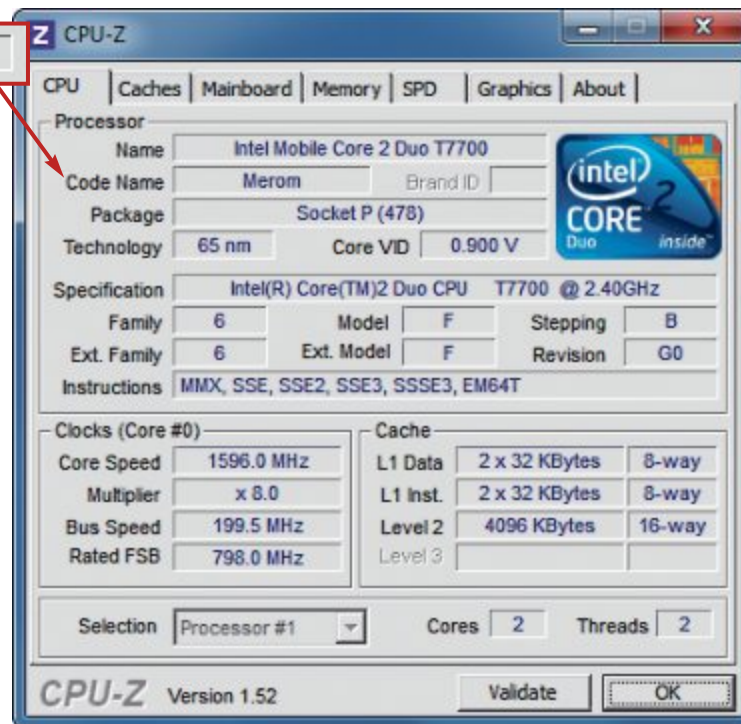
Wie lässt sich die Menüleiste im Windows-Explorer dauerhaft anzeigen?

Öffnen Sie den Windows-Explorer. Klicken Sie auf "Organisieren" und wählen Sie "Layout, Menüleiste". Fortan wird die Menüleiste im Windows-Explorer angezeigt.

NETZWERK

9. Bluescreen bei Netzzugriff

In letzter Zeit erhalte ich bei Zugriffen auf freigegebene Ordner im Netzwerk häufig einen Bluescreen mit der unverständlichen Meldung "STOP:0x00000044".



Tipp 3 – Update für Intel-CPUs: Wenn CPU-Z 1.58 in diesem Feld "Merom" anzeigt, brauchen Sie einen Patch

Der Fehler geht auf eine Race Condition im Server Message Block Redirector zurück. Das bedeutet: Der Server Message Block Redirector enthält einen Fehler, der dazu führt, dass verschiedene Prozesse nicht gleichzeitig auf eine gemeinsame Ressource zugreifen können. Unter <http://support.microsoft.com/hotfix/KBHotfix.aspx?kbnum=2549724&kbln=en-us> bekommen Sie einen Hotfix für Windows 7, der den Fehler korrigiert.

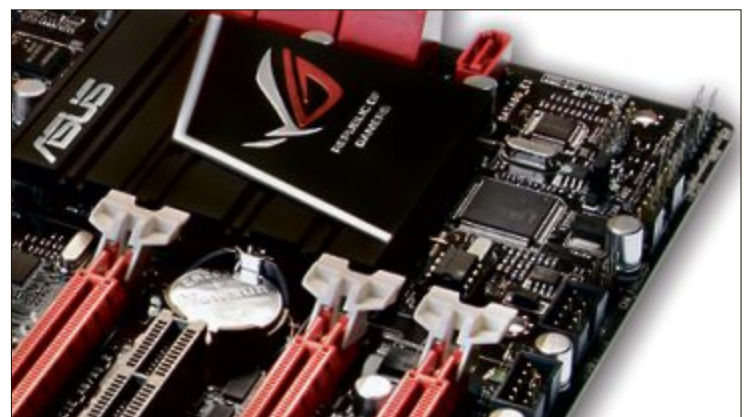
Führen Sie nach der Installation des Hotfix einen Neustart durch, damit die Änderungen wirksam werden.

HARDWARE

10. Falsche RAM-Anzeige

Am Notebook zeigt Windows 7 in der Systemübersicht das RAM falsch an.

Dieses Problem tritt bei manchen Systemen mit Onboard-Grafik auf – etwa dem Grafikchip Intel GMA 3600. Der Chipsatz unterstützt kein Aperture memory-mapped I/O (MMIO): Die Technik adressiert den Speicher. Unter <http://support.microsoft.com/hotfix/KBHotfix.aspx?kbnum=2566191&kbln=de> erhalten Sie einen Hotfix, der das Problem behebt.



Tipp 4 – BIOS zurücksetzen: Bevor Sie die BIOS-Einstellungen zurücksetzen, entfernen Sie kurzzeitig die Pufferbatterie vom Mainboard

WINDOWS 7

11. Systemstart beschleunigen

Mein Windows 7 startet nur sehr langsam, obwohl ich es frisch installiert habe.

Bei manchen Windows-Systemen verlangsamt die Datei "Svchost.exe" den Start, weil sie das Starten anderer DLLs verhindert.

Unter <http://support.microsoft.com/hotfix/KBHotfix.aspx?kbnum=2510636&kbln=de> lässt sich ein Hotfix für das Problem anfordern.

HARDWARE

12. Lebenserwartung der SSD

Ich habe seit einiger Zeit eine SSD im PC. Wie stelle ich ihre Lebenserwartung fest?

Das Tool SSD Life Free 2.1.36 überprüft den aktuellen Zustand Ihrer SSD (kostenlos, www.ssd-life.com und auf). Das Programm startet nach der Installation automatisch und analysiert die Solid State Disk. Es öffnet sich dann ein Fenster mit Detailinformationen. Unter dem Balken "Health" steht, wie lange die SSD noch durchhält.

Mehr dazu lesen Sie im Kasten "So geht's: SSD Life Free 2.1.36" auf Seite 34.

NETZWERK

13. Freigaben kontrollieren

Wie kontrolliere ich ohne viel Aufwand die Freigaben auf meinem PC?

Windows bringt dafür ein kleines System-Tool mit. Starten Sie es mit [Windows R] und dem ▶

Befehl `fsmgmt.msc`. Nach dem Start klicken Sie in der linken Fensterhälfte auf "Freigaben". Rechts zeigt Windows dann alle Freigaben an.

WINDOWS XP, VISTA UND 7

14. Kommandozeile vergrößern

Das Kommandozeilenfenster ist mir zu klein. Lange Befehle werden unübersichtlich dargestellt.

Die Größe des Kommandozeilenfensters lässt sich anpassen. Öffnen Sie dazu eine Kommandozeile. Klicken Sie im Fensterrahmen auf das Symbol der Eingabeaufforderung und wählen Sie "Standardwerte". Aktivieren Sie den Reiter "Layout". Für lange Befehle ist der Wert "Breite" bei "Fensterpuffergröße" wichtig: In der Voreinstellung umbricht Windows nach 80 Zeichen. Erhöhen Sie diesen Wert.

SKYPE 5

15. Skype-Pop-up deaktivieren

Beim Windows-Start erscheint stets das Pop-up-Fenster von Skype. Das nervt.

Das Skype-Pop-up werden Sie mit Kill Skype Home 0.9 los (kostenlos, <http://sourceforge.net/projects/killskypehome> und auf).

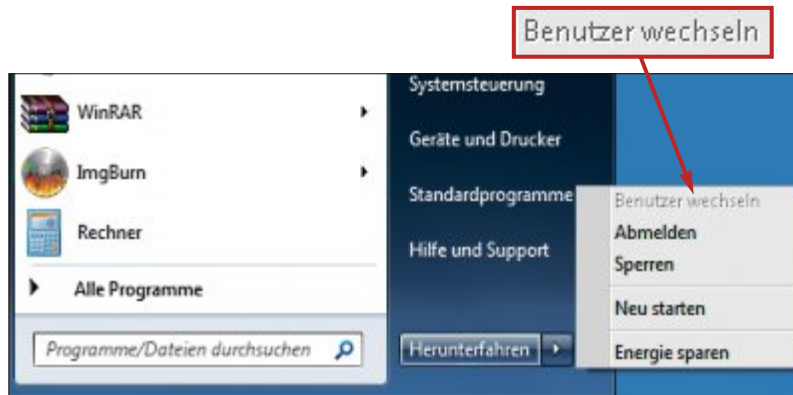
Speichern Sie die EXE-Datei in einem Verzeichnis Ihrer Wahl und starten Sie sie mit einem Doppelklick. Eine Sicherheitswarnung erscheint. Entfernen Sie das Häkchen bei "Vor dem Öffnen dieser Datei immer bestätigen" und klicken Sie auf "Ausführen". Im System-Tray klicken Sie anschliessend mit der rechten Maustaste auf das Icon von Kill Skype Home und aktivieren "Start with Windows". Wechseln Sie nun noch über "Anzeige, Kompaktmodus" in die Kompaktansicht von Skype. Starten Sie Ihren PC neu.

WLAN

16. WLAN tunen

Wenn mein Notebook aus dem Stand-by erwacht, dauert es recht lange, bis die WLAN-Verbindung wieder steht.

Das Problem lässt sich über den Treiber aus der Welt schaffen. Rufen Sie den Geräte-Manager mit [Windows R] und `devmgmt.msc` auf. Markieren Sie Ihre WLAN-Karte und öffnen Sie die "Eigenschaften" mit einem Rechtsklick. Wechseln Sie zur Registerkarte "Energieverwaltung" und entfernen Sie das Häkchen bei "Computer kann das Gerät ausschalten, um Energie zu sparen".



Tipp 5 – Benutzerwechsel aktivieren: Bei Windows 7 ist manchmal – wie hier – die Option "Benutzer wechseln" deaktiviert. Ein Registry-Eingriff reaktiviert sie

und dem Befehl `msconfig`. Aktivieren Sie den Reiter "Start" und klicken Sie auf "Erweiterte Optionen...". Entfernen Sie das Häkchen bei "Maximaler Speicher". Booten Sie den Computer neu, damit die neuen Einstellungen aktiviert werden.

HARDWARE

20. 4-KByte-Festplatten

Seit ich meinen PC mit einer neuen grossen Festplatte auferüstet habe, gibt es Probleme mit Windows-Update und der Desktop-Suche von Windows.

Das Problem tritt unter Windows 7 auf, wenn Sie eine Festplatte einbauen, die die neuen 4-KByte-Sektoren verwendet. Ob Sie eine 4-KByte-Festplatte besitzen, ermittelt das Windows-Tool Fsutil. Starten Sie eine Kommandozeile mit Admin-Rechten. Klicken Sie dazu im Startmenü mit der rechten Maustaste auf "Eingabeaufforderung" und wählen Sie "Als Administrator ausführen".

Auf der Kommandozeile tippen Sie den Befehl `fsutil fsinfo ntfsinfo X:`. Ersetzen Sie dabei X: durch den Laufwerkbuchstaben Ihrer Festplatte. Suchen Sie in der Ausgabe nach "Bytes pro physischen Sektor".

WLAN

17. Anzeige erweitern

Wie kann ich unter Windows 7 zwei Monitore verwenden?

Das geht ohne grossen Aufwand: Rufen Sie mit [Windows P] den Präsentationsmodus auf und wählen Sie die Option "Erweitert".

ARBEITSSPEICHER

18. RAM-Begrenzung aufheben

Meine 64-Bit-Version von Windows 7 zeigt in den Basisinformationen an, dass nur 3 von 8 GByte Arbeitsspeicher verwendbar sind.

Korrigieren Sie die Startoptionen. Starten Sie die "Systemkonfiguration" mit [Windows R]

19. Malware-Schutz durch Hosts-Datei

Malware-Schutz

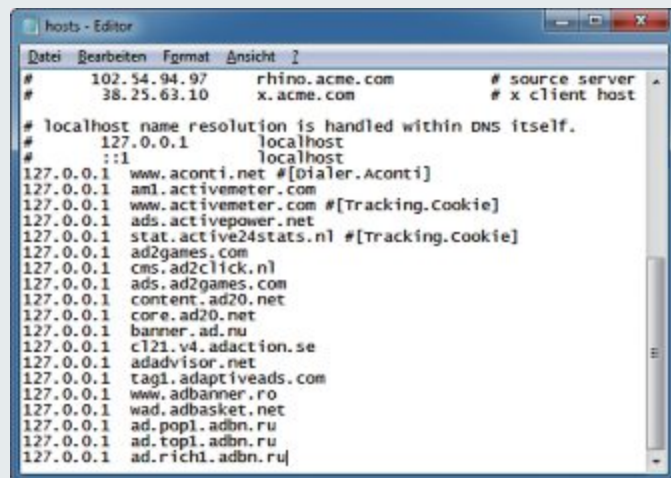
Kann ich eine Hosts-Datei zum Schutz vor schädlichen Webseiten verwenden?

Die Hosts-Datei ist eine Systemdatei auf allen Microsoft-Betriebssystemen, die für die Namensauflösung von Internetadressen zuständig ist. Sie lässt sich zur Abwehr oder Sperrung von unliebsamen Webseiten verwenden.

Öffnen Sie die Hosts-Datei mit einem Editor. Sie finden sie im Verzeichnis "Windows\System32\drivers\etc". Damit sich die Hosts-Datei unter Windows Vista und 7 bearbeiten lässt, müssen Sie den Editor mit Admin-Rechten ausführen. Klicken Sie dazu unter "Start, Alle Programme, Zubehör" mit der rechten Maustaste auf "Editor" und wählen Sie "Als Administrator ausführen". Blockieren Sie die gewünschten Webseiten, indem Sie am Ende der Datei für jede Domain einen Eintrag nach dem Muster `127.0.0.1 www.gesperrte-webseite.de`

anfügen. Dadurch wird der Webseitenaufruf auf den eigenen PC (localhost) umgeleitet. Die Webseite lässt sich dadurch im Browser nicht mehr anzeigen.

Wenn Ihnen die manuelle Konfiguration der Hosts-Datei zu mühsam ist, dann laden Sie unter <http://winhelp2002.mvps.org/hosts.txt> eine bereits vorkonfigurierte Hosts-Datei herunter.



Tipp 19 – Malware-Schutz durch Hosts-Datei: In diese Hosts-Datei tragen Sie alle Webseiten ein, die Ihr Browser nicht öffnen soll

Falls dort "4096" steht, steckt in Ihrem PC eine 4-KByte-Festplatte.

Laden Sie anschliessend unter <http://support.microsoft.com/kb/982018> den Hotfix herunter und installieren Sie ihn. Starten Sie den PC danach neu.

THUNDERBIRD AB VERSION 1

21. E-Mails versenden

Wie kann ich Thunderbird als Standard-Mail-Client festlegen?

Passen Sie dazu die Programmzuordnung in Windows an.

Windows 7: Klicken Sie auf "Start, Standardprogramme" und anschliessend auf "Standardprogramme festlegen". Markieren Sie links in der Programmliste "Thunderbird". Klicken Sie rechts auf "Dieses Programm als Standard festlegen".

Windows XP: Rufen Sie "Start, Systemsteuerung" auf und klicken Sie doppelt auf "Netzwerk- und Internetverbindungen, Internetoptionen". Wechseln Sie danach auf den Reiter "Programme" und wählen Sie bei "E-Mail" die Option "Mozilla Thunderbird".

FIREFOX

22. Plug-in-Container entfernen

Der Prozess "plugin-container.exe" belastet mein System so stark, dass ich nicht mehr mit dem PC arbeiten kann.

Der Prozess soll dafür sorgen, dass sich der Browser Firefox auch dann noch nutzen lässt, wenn ein Add-on abstürzt. Der Prozess lässt sich auch abschalten. Geben Sie dazu in die Adresszeile von Firefox `about:config` ein. Tippen Sie bei Filter `dom.ipc.plugins.enabled` ein und deaktivieren Sie die Funktion. Starten Sie dann Firefox neu.

WINDOWS 7

23. CPU-Check für Windows mit 64 Bit

Wie prüfe ich, ob sich auf meinem Windows-PC die 64-Bit-Version von Windows 7 installieren lässt?

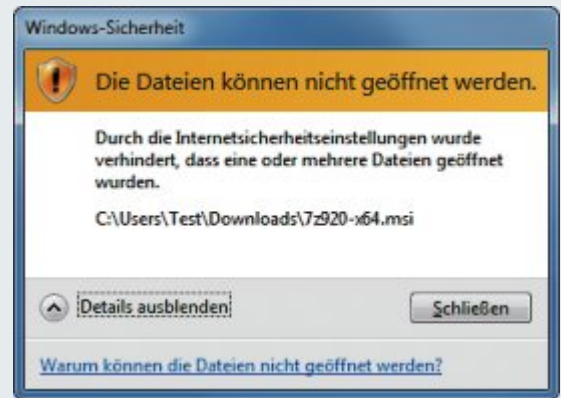
Ein Umstieg auf Windows 7 mit 64 Bit ist möglich, wenn Ihre CPU 64 Bit unterstützt. Das prüfen Sie mit dem Programm CPU-Z 1.58 (kostenlos, www.cpuid.com/softwares/cpuz.html und auf). Installieren und starten

24. Gesperrte Dateien ausführen

Windows 7

Seit Kurzem kann ich Dateien, die ich aus dem Internet heruntergeladen habe, nicht mehr ausführen.

Korrigieren Sie die Konfiguration der Internetoptionen. Wählen Sie dazu "Start, Systemsteuerung, Netzwerk und Internet, Internetoptionen". Wechseln Sie zum Register "Sicherheit". Markieren Sie das Symbol "Internet" und klicken Sie auf die Schaltfläche "Stufe anpassen...". Scrollen Sie nach unten, bis die Option "Verschiedenes" erscheint. Aktivieren Sie unter der Option "Anwendungen und unsichere Dateien starten" die Einstellung "Bestätigen (empfohlen)". Fortan lassen sich die Dateien wieder starten.



Tipp 24 – Gesperrte Dateien ausführen: Wenn diese Fehlermeldung erscheint, sind die Internetoptionen falsch konfiguriert. Heruntergeladene Programme lassen sich dann nicht ausführen

Sie das Programm. Wenn unter dem Punkt "Instructions" die Techniken "EMT64" oder "x86-64" aufgeführt sind, dann haben Sie eine 64-Bit-CPU.

NETZWERK

25. Datenpakete verfolgen

Wie stelle ich fest, welchen Weg meine Datenpakete im Internet nehmen?

Das Tool Hyper Trace 2.03 zeigt an, welchen Weg Ihre Datenpakete im Internet nehmen (kostenlos, www.analogx.com/contents/download/

Network/htrace/Freeware.htm). Installieren und starten Sie das Tool. Tippen Sie in die Eingabemaske eine Webseite ein. Klicken Sie auf "Trace". Kurz danach zeigt Ihnen das Tool die passiert Stationen bis zum Zielservers an.

WINDOWS 7

26. Tools als Favoriten

Programme über das Startmenü aufzurufen ist relativ mühsam. Gibt es eine Möglichkeit, meine Lieblingsprogramme direkt aus dem Windows-Explorer heraus zu starten?

Legen Sie in der Favoritenliste des Windows-Explorers Verknüpfungen zu Ihren Lieblings-Tools an. Klicken Sie auf "Start" und tippen Sie in das Suchfeld `%userprofile%\links` ein. Bestätigen Sie mit der Eingabetaste. Der Windows-Explorer öffnet sich. Öffnen Sie das Startmenü und ziehen Sie die Symbole der gewünschten Programme per Drag und Drop in den Ordner "Links" des Windows-Explorers. In der linken Fensterhälfte des Windows-Explorers erscheinen die Programme dann in der Favoritenliste.

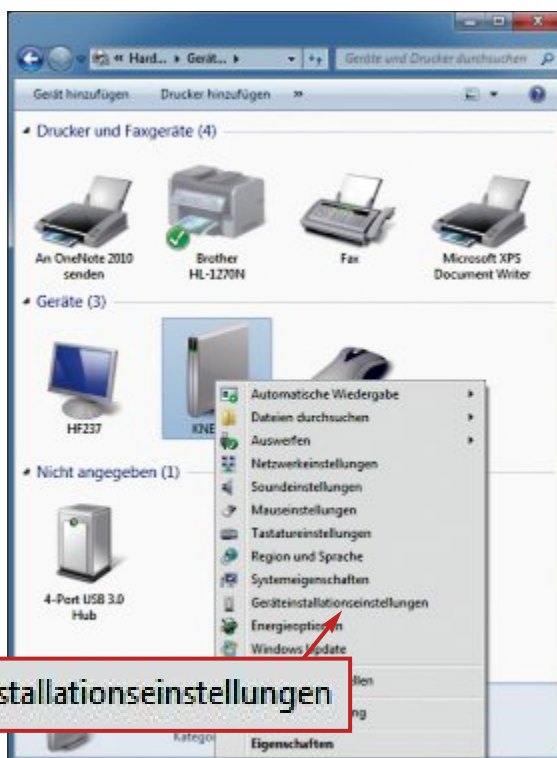
WINDOWS 7

27. Icons reparieren

Seit dem letzten PC-Start werden meine Programm-Icons nicht mehr richtig angezeigt.

Wahrscheinlich ist die Icon-Cache-Datenbank beschädigt. Löschen Sie sie, damit Windows eine neue Icon-Cache-Datenbank anlegt. Starten Sie dazu den Task-Manager mit [Strg Umschalt Esc]. Markieren Sie auf dem Reiter "Prozesse" die Datei "explorer.exe" und klicken Sie auf "Prozess beenden".

Starten Sie dann die Kommandozeile mit "Datei, Neuer Task (Ausführen...)" und dem Befehl `cmd`. Wechseln Sie mit



Tipp 6 – Treiber automatisch updaten: In den "Geräteinstallationseinstellungen" geben Sie Windows den Befehl, die Treiber automatisch zu aktualisieren

```
1 cd /d %userprofile%
   \AppData\Local
```

in den Ordner mit der Datenbank. Löschen Sie sie mit `del IconCache.db /a`. Schliessen Sie das Kommandozeilenfenster mit `exit`. Starten Sie anschliessend den Windows-Explorer über "Datei, Neuer Task (Ausführen...)" und dem Befehl `explorer neu`.

WINDOWS 7

28. Zwei Explorer-Fenster

Wie kann ich ein zweites Fenster des Windows-Explorers starten?

Halten Sie die Umschalttaste gedrückt und klicken Sie gleichzeitig in der Taskleiste auf das Symbol des Windows-Explorers.

NETZWERK

29. Netzwerk ändern

Ich habe mein Netzwerk im Router umbenannt. Windows 7 zeigt aber immer noch den alten Namen an.

Klicken Sie in der Taskleiste mit der rechten Maustaste auf das Netzwerksymbol und wählen Sie "Netzwerk- und Freigabecenter öffnen". Klicken Sie in der Rubrik "Aktive Netzwerke anzeigen" auf das Symbol vor dem Netzwerk, dessen Name nicht mehr passt. Tippen Sie den neuen Netzwerknamen ein.

WINDOWS 7

30. Ordner erstellen

Neue Ordner über das Kontextmenü zu erstellen, ist umständlich. Geht es auch einfacher?

Neue Ordner erstellen Sie unter Windows 7 schnell mit der Tastenkombination [Strg Umschalt N].

WINDOWS XP, VISTA UND 7

31. .NET-Version herausfinden

Ich möchte die auf dem PC installierten .NET-Versionen überprüfen.

Starten Sie den "Ausführen"-Dialog mit [Windows R] und tippen Sie den Befehl `%windir%\microsoft.net\framework` ein. Die Ordnernamen zeigen Ihnen die installierten Versionen an.

INTERNET

32. RSS-Feed isolieren

Wie abonniere ich nur die Beiträge zu einem speziellen Thema als RSS-Feed – statt gleich alle Beiträge zu abonnieren?

Oft hilft es, etwas herumzuexperimentieren. Angenommen, die Website zeigt die Beiträge unter der Adresse `www.example.com/category/beispielthema`. Hängen Sie an die Adresse dann einfach `/feed/` an. In vielen Fällen erhalten Sie so den RSS-Feed.

33. Schublade öffnen

CD- und DVD-Laufwerke

Die Schublade meines DVD-Brenners lässt sich nicht mehr öffnen. Wie komme ich jetzt an meine DVD?

Jedes optische Laufwerk hat eine Notentriegelung, mit der sich die Schublade öffnen lässt. Sie befindet sich hinter dem kleinen Loch in der Frontblende. Stecken Sie in dieses Loch vorsichtig eine aufgebogene Büroklammer und drücken Sie sie langsam nach innen. Nach einem kurzen Widerstand öffnet sich die Schublade einen Spalt breit. Sie können sie jetzt herausziehen.

FIREFOX AB VERSION 6

34. Rechte von Webseiten beschränken

Ich nutze Firefox und möchte separat für jede Webseite die Rechte einstellen.


Firefox ab Version 6 hat einen Berechtigungs-Manager integriert, mit dem man die Standard-Berechtigungen für alle Webseiten beschneiden kann. Sie rufen den Berechtigungs-Manager auf, indem Sie in die Adresszeile `about:permissions` eingeben. Markieren Sie anschliessend links in der Liste die gewünschte Webseite und passen Sie deren Rechte über die Dropdown-Menüs an.

FIREFOX

35. Inkompatible Add-ons

Seit dem Update auf Firefox 6 funktionieren einige Erweiterungen nicht mehr.


Jede Erweiterung enthält intern Angaben zu den unterstützten Firefox-Versionen. Wenn die Firefox-Version höher ist als die unterstützte Version des Add-ons, dann streikt Firefox. Mit einem Trick lässt sich die Zensur abstellen:

Installieren Sie in Firefox die Erweiterung Add-on Compatibility Reporter 0.9 (kostenlos, <https://addons.mozilla.org/de/firefox/addon/add-on-compatibility-reporter> und auf ). Sie deaktiviert die Versionskontrolle.


WINDOWS 7

36. Aero freischalten

Auf meinem Netbook läuft die Starter-Version von Windows 7. Der Glaseffekt lässt sich aber nicht aktivieren.

Das Tool Personalization Panel 1.2 schaltet die Aero-Funktionen in der Starter- und der Home-Basic-Version von Windows 7 frei (kostenlos, <http://winaero.com/download.php?view.13> und auf .

So geht's: SSD Life Free 2.1.36

Das englischsprachige Programm SSD Life Free 2.1.36 ermittelt den Zustand einer SSD und errechnet daraus die zu erwartende Lebensdauer des Laufwerks (kostenlos, www.ssd-life.com und auf  – Tipp 13.



1 Laufwerkzustand

Hier sehen Sie, wie das Programm den Zustand Ihrer SSD einschätzt.

2 Info

Hier stehen Details zu Ihrer SSD wie Firmware-Version und bisherige Betriebsdauer.

3 Erweiterte Funktionen

Öffnet ein Browserfenster, das die SMART-Daten der SSD anzeigt.

FRITZBOX

37. Drucken per Fritzbox

Mein Drucker ist an der Fritzbox angeschlossen. Er druckt aber nicht.

Gelegentlich hängt sich die Druckeroutine der Fritzbox auf. Meist hilft es, wenn Sie das Gerät einfach neu starten. Rufen Sie die Browserverwaltung auf. Wählen Sie "Einstellungen, System". Klicken Sie links auf "Zurücksetzen" und auf "FRITZ!Box neu starten". Falls das nicht hilft, wurde möglicherweise der USB-

trag und wählen Sie "Mount". Im Folgefenster suchen Sie nach den gewünschten Dateien, die Sie anschliessend selektiv wiederherstellen können.

WINDOWS XP, VISTA UND 7

39. Abgesicherten Modus reparieren

Mein PC war mit einem Virus infiziert, den ich erfolgreich entfernt habe. Seitdem lässt sich allerdings der abgesicherte Modus nicht mehr starten.

Das Tool SM Fixer 1.1 repariert den abgesicherten Modus von Windows XP, Vista und 7 (kostenlos, www.sergiwa.com/modules/mydownloads und auf).

Starten Sie SM Fixer 1.1 mit einem Doppelklick. Klicken Sie auf "FIX". Der Computer startet daraufhin automatisch neu. Drücken Sie direkt am Anfang des Computerstarts die Taste [F8], um den abgesicherten Modus zu starten.

FIREFOX

40. Bookmarks rekonstruieren

Wie kann ich meine Bookmarks in Firefox wiederherstellen, wenn sie verloren gegangen sind?

Öffnen Sie in Firefox mit [Strg Umschalt B] die Bibliothek. Klicken Sie auf "Importieren und Sichern, Wiederherstellen, Datei wählen...". Ein Browserfenster erscheint. Tippen Sie in die Adresszeile den Pfad %appdata%\Mozilla\Firefox\Profiles ein. Öffnen Sie den Profilordner und wechseln Sie in den Ordner "bookmarkbackups". Hier sehen Sie die Sicherungskopien Ihrer Bookmarks. Öffnen Sie die gewünschte Version.

41. Laufwerk weg

Hardware

Seit dem letzten Start von Windows 7 wird mein DVD-Brenner nicht mehr im Windows-Explorer angezeigt.

Wahrscheinlich liegt ein Treiberfehler vor. In den meisten Fällen beseitigt ihn ein kleiner Eingriff in die Registry. Starten Sie den Registrierungs-Editor mit [Windows R] und dem Befehl `regedit`. Bestätigen Sie die Nachfrage der Benutzerkontensteuerung mit "Ja". Navigieren Sie zum Schlüssel "HKEY_LOCAL_MACHINE\SYSTEM\CurrentControlSet\Control\Class\{4D36E965-E325-11CE-BFC1-08002BE10318}". Löschen Sie in der rechten Fensterhälfte die beiden Werte "UpperFilters" und "LowerFilters". Starten Sie anschliessend den PC neu.

BIOS

42. Pufferbatterie tauschen

Mein PC bringt neuerdings immer die Meldung "CMOS checksum error".

Wahrscheinlich ist die Pufferbatterie auf dem Mainboard leer. Die BIOS-Einstellungen lassen sich dann nicht mehr dauerhaft im CMOS-Chip speichern. Erneuern Sie die alte Knopfzelle auf dem Mainboard.

WINDOWS XP, VISTA UND 7

43. Festplatte aufräumen

Ich möchte meine Festplatte von Datenmüll befreien. Wie finde ich schnell die grössten Platztresser?

Das Tool TreeSize Free 2.5 zeigt Ihnen nach einem kurzen Scan in einer übersichtlichen Liste die Ordner an, die am meisten Platz belegen (kostenlos, www.jamsoftware.com/treesize_free und auf).

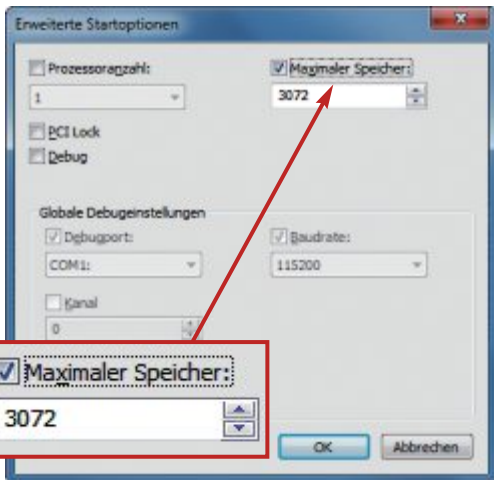
JAVA

44. Java-Version ermitteln

Wie finde ich heraus, welche Java-Version auf meinem Computer installiert ist?

Öffnen Sie eine Kommandozeile mit [Windows R] und dem Befehl `cmd`. Führen Sie dann das Kommando `java -version` aus. Die aktuelle Java-Version wird daraufhin angezeigt. Schliessen Sie das Fenster mit `exit`. ■

Oliver Ehm



Tipps 18 – RAM-Begrenzung aufheben: Wenn diese Option aktiviert ist, lässt sich unter Windows nicht der gesamte Arbeitsspeicher nutzen

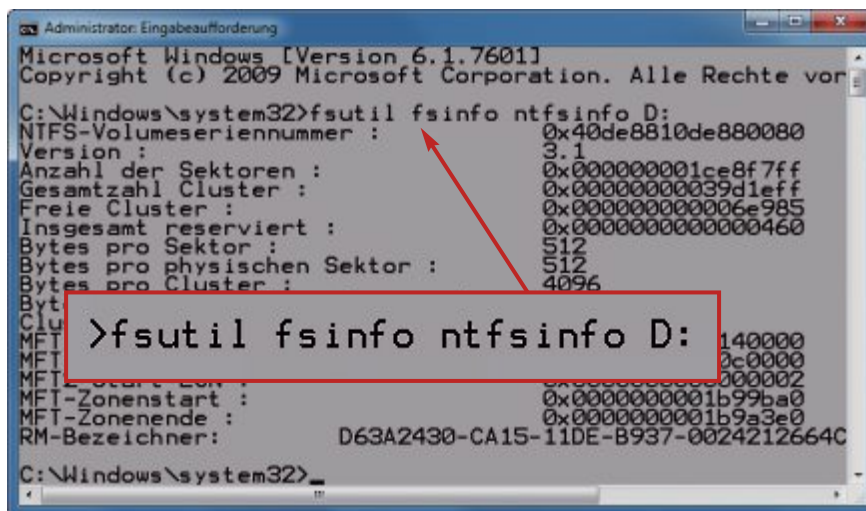
Fernanschluss aktiviert. Das führt dazu, dass PCs auf ihm nicht mehr über TCP/IP drucken können. Wählen Sie in diesem Fall im Verwaltungsmenü "Einstellungen, USB-Geräte" und deaktivieren Sie dort die Option "USB-Fernanschluss aktivieren".

WINDOWS 7

38. Wiederherstellungspunkte durchsuchen

Ich möchte aus einem Wiederherstellungspunkt Dateien extrahieren.

Das Programm System Restore Explorer 0.0.5 erlaubt es Ihnen, Dateien aus Wiederherstellungspunkten zu rekonstruieren (kostenlos, http://nicbedford.co.uk/software/sys_temrestoreexplorer und auf). Es startet nach der Installation automatisch und zeigt Ihnen die verfügbaren Wiederherstellungspunkte an. Klicken Sie mit der rechten Maustaste auf einen Ein-



Tipps 20 – 4-KByte-Festplatten: Das Kommandozeilen-Tool Fsutil ermittelt, ob in Ihrem Rechner eine 4-KByte-Festplatte steckt